

Utilizzo del punteggio NEMS come determinante del fabbisogno infermieristico nel dipartimento di medicina perioperatoria e terapie intensive

A. Lucchini, V. Lollo, Crimella M., Z. Zambrano, L. Poloniato, P. Tundo, G. Pelucchi, Serra L., W. Rositani
 Terapia Intensiva Generale - Azienda Ospedaliera San Gerardo, Monza - a.lucchini@hsgerardo.org

L'impostazione filosofica dell'Azienda Ospedaliera S. Gerardo rispetto all'organizzazione per dipartimenti, si connota in due principi fondamentali che sono tra loro complementari ed interdipendenti: la gestione manageriale e la gestione clinica.

Nel settembre 2003 l'Azienda Ospedaliera S. Gerardo ha concretizzato il progetto relativo all'aumento dei posti letto di Terapia Intensiva, passando da 8 (di cui 6 di T.I. generale e 2 di T.I. Neurochirurgica) a 16 posti letto totali (di cui 8 di T.I. generale, 4 di T.I. Neurochirurgica e 4 di T.I. Cardiochirurgica).

Dotazione e reclutamento del personale infermieristico:

Il personale infermieristico necessario per garantire il livello di assistenza appropriato è stato calcolato utilizzando come riferimento il punteggio NEMS (1) medio dei pazienti ricoverati in terapia intensiva generale (la raccolta dati si è protratta per 18 mesi ed è servita a dimostrare che il peso medio assistenziale dei pz. in Rianimazione era di 29.8). L'organico infermieristico dipartimentale concordato con la Direzione Aziendale consta di 46 infermieri, che sono stati così suddivisi: 22 infermieri T.I. generale, 12 infermieri T.I. cardiochirurgica, 12 infermieri T.I. neurochirurgica. Il personale mancante (20 infermieri) è stato reclutato in parte con concorso pubblico (14), in parte grazie all'apporto di personale infermieristico fornito da una Cooperativa privata (7)

▲ NEMS medio/die Studio EURICUS 1 (1995)®:

Europa	Italia	Monza
26.9	26.2	29.8

▲ Valori medi e ds in letteratura NEMS = $26.19 + 9.12^{\circ}$

▲ 1 giorno di lavoro infermieristico eroga 46 punti NEMS®

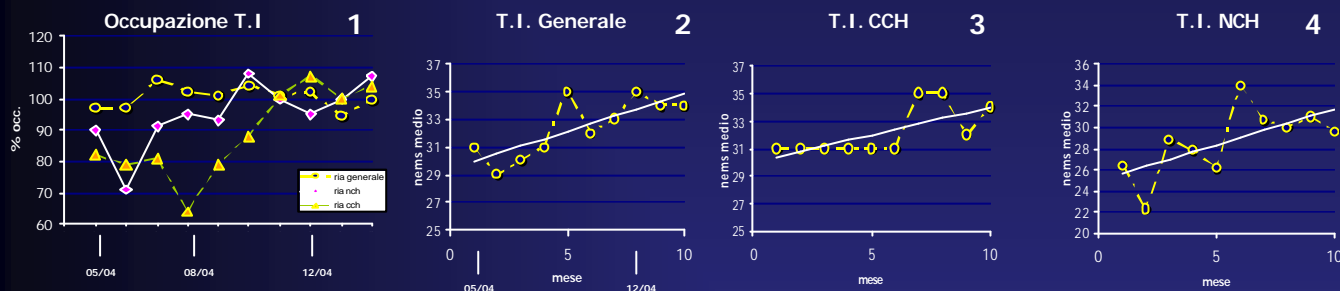
Nems md ria gen 32

$32/46^{\circ} = 0,7$ IP per paziente

$0,7 * 8,08$ pz/die (101% occ) = 5.69 IP/turno

© Crit Care Med 1996 Vol. 24 No. 1 and update azzurro n° 29
 Int. Care Med 1997 23:760-765

Finestra temporale analisi in grafico: Maggio 04/Febraio 05

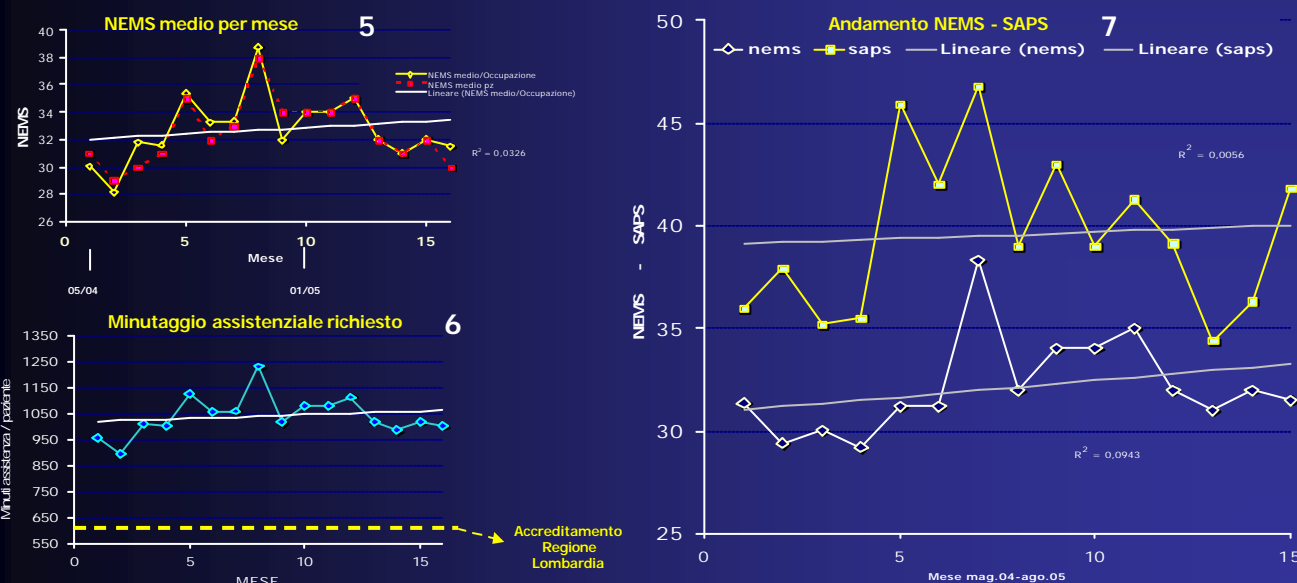


Analisi del periodo:

Il grafico 1 riporta l'andamento della percentuale di occupazione. L'aumento della percentuale di occupazione determina una riduzione delle risorse umane disponibili ed un aumento del carico di lavoro. Grazie ai dati raccolti si è concordato con la direzione generale una nuova dotazione di organico per la terapia intensiva generale, incrementando di due unità il gruppo infermieristico (24 - grf. 2-3-4). L'analisi dei dati prosegue a tutt'oggi ed è diventata patrimonio comune di tutti gli infermieri del dipartimento.

I grafici sottostanti riportano l'andamento del NEMS medio dei pazienti ricoverati presso la terapia intensiva generale nella finestra temporale Maggio 2004/Agosto 2005, l'andamento del NEMS medio indicizzato con il tasso di occupazione (5), il minutaggio assistenziale da erogare (6) e la correlazione NEMS/SAPS (7). L'analisi della correlazione del NEMS medio con il punteggio SAPS medio è stata effettuata per verificare se all'aumento del NEMS medio registrato nella finestra sotto descritta corrispondesse anche un aumento del livello di gravità da un punto di vista medico, dei pazienti ricoverati in Terapia intensiva generale.

Analisi Terapia Intensiva Generale - Finestra temporale analisi in grafico Maggio 04/Agosto 05



Conclusioni

L'utilizzo di uno strumento flessibile come il NEMS ha permesso di monitorare il livello di assistenza richiesto dalla popolazione di pazienti ricoverata presso le nostre unità di terapia intensiva. Lo strumento ci ha permesso di avere un dato oggettivo con cui rimodulare annualmente le dotazioni di organico del dipartimento. La dotazione attuale, sebbene superiore a quanto previsto dai livelli minimi di accreditamento della regione Lombardia, non è ancora sufficiente a fornire il minutaggio richiesto dai dati raccolti, ma grazie allo spirito di collaborazione degli appartenenti al dipartimento ed alla loro professionalità, si è in grado di fornire un livello di cure efficace.